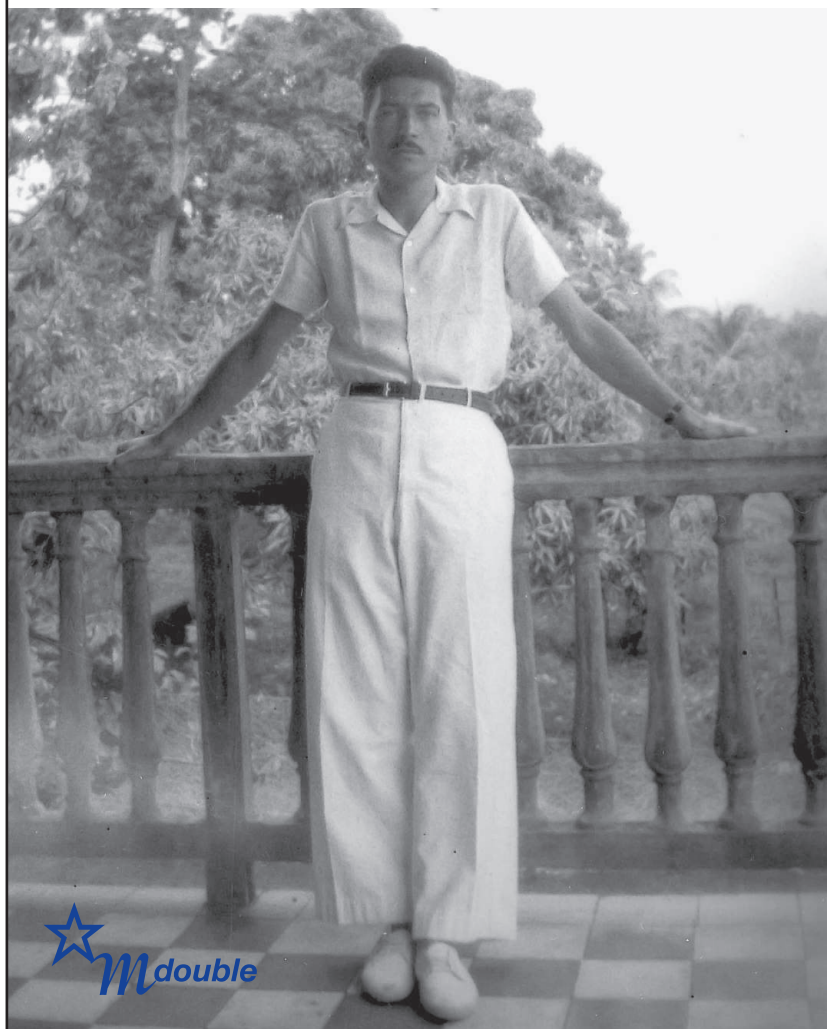


# ALAIN ROBBE-GRILLET

## LA JALOUSIE



Maintenant l'ombre du pilier – le pilier qui soutient l'angle sud-ouest du toit – divise en deux parties égales l'angle correspondant de la terrasse. Cette terrasse est une large galerie couverte, entourant la maison sur trois de ses côtés. Comme sa largeur est la même dans la portion médiane et dans les branches latérales, le trait d'ombre projeté par le pilier arrive exactement au coin de la maison ; mais il s'arrête là, car seules les dalles de la terrasse sont atteintes par le soleil, qui se trouve encore trop haut dans le ciel. Les murs, en bois, de la maison – c'est-à-dire la façade et le pignon ouest – sont encore protégés de ses rayons par le toit (toit commun à la maison proprement dite et à la terrasse). Ainsi, à cet instant, l'ombre de l'extrême bord du toit coïncide exactement avec la ligne, en angle droit, que forment entre elles la terrasse et les deux faces verticales du coin de la maison.

Maintenant, A... est entrée dans la chambre,

par la porte intérieure qui donne sur le couloir central. Elle ne regarde pas vers la fenêtre, grande ouverte, par où – depuis la porte – elle apercevrait ce coin de terrasse. Elle s’est maintenant retournée vers la porte pour la refermer. Elle est toujours habillée de la robe claire, à col droit, très collante, qu’elle portait au déjeuner. Christiane, une fois de plus, lui a rappelé que des vêtements moins ajustés permettent de mieux supporter la chaleur. Mais A... s’est contentée de sourire : elle ne souffrait pas de la chaleur, elle avait connu des climats beaucoup plus chauds – en Afrique par exemple – et s’y était toujours très bien portée. Elle ne craint pas le froid non plus, d’ailleurs. Elle conserve partout la même aisance. Les boucles noires de ses cheveux se déplacent d’un mouvement souple, sur les épaules et le dos, lorsqu’elle tourne la tête.

L’épaisse barre d’appui de la balustrade n’a presque plus de peinture sur le dessus. Le gris du bois y apparaît, strié de petites fentes longitudinales. De l’autre côté de cette barre, deux bons mètres au-dessous du niveau de la terrasse, commence le jardin.

Mais le regard qui, venant du fond de la chambre, passe par-dessus la balustrade, ne touche terre que beaucoup plus loin, sur le flanc opposé de la petite vallée, parmi les

bananiers de la plantation. On n’aperçoit pas le sol entre leurs panaches touffus de larges feuilles vertes. Cependant, comme la mise en culture de ce secteur est assez récente, on y suit distinctement encore l’entrecroisement régulier des lignes de plants. Il en va de même dans presque toute la partie visible de la concession, car les parcelles les plus anciennes – où le désordre a maintenant pris le dessus – sont situées plus en amont, sur ce versant-ci de la vallée, c’est-à-dire de l’autre côté de la maison.

C’est de l’autre côté, également, que passe la route, à peine un peu plus bas que le bord du plateau. Cette route, la seule qui donne accès à la concession, marque la limite nord de celle-ci. Depuis la route un chemin carrossable mène aux hangars et, plus bas encore, à la maison, devant laquelle un vaste espace dégagé, de très faible pente, permet la manœuvre des voitures.

La maison est construite de plain-pied avec cette esplanade, dont elle n’est séparée par aucune véranda ou galerie. Sur ses trois autres côtés, au contraire, l’encadre la terrasse.

La pente du terrain, plus accentuée à partir de l’esplanade, fait que la portion médiane de la terrasse (qui borde la façade au midi) domine d’au moins deux mètres le jardin.